

人口減少に打ち勝ち、笑顔で暮らせる島根をつくる



浜田県土整備事務所の取組 (令和6年度)

今年度の事務所の主な取り組みについて事例紹介します。

令和6年5月

【浜田県土整備事務所 スローガン】

『人や地域の絆が創る活気あふれる浜田圏』

＜地域づくり基本方針＞

『活気に満ち安心して暮らせる地域づくりを進めます』

＜R6年度の主な事業＞

(1) 維持管理部

- ① 老朽化対策事業 P. 1
- ② 舗装修繕事業 P. 2
- ③ 橋梁耐震事業 P. 3
- ④ 落石対策事業 P. 4
- ⑤ 河川リフレッシュ事業 . . P. 5
- ⑥ 砂防修繕事業 P. 6
- ⑦ ダム管理業務 P. 7
- ⑧ 維持管理業務 P.10

(2) 農林工務部

- ① 農業農村整備事業 P.12
- ② 治山事業 P.17
- ③ 林道事業 P.18

(3) 土木工務部

- ① 道路事業 P.19
- ② 河川事業 P.28
- ③ 海岸事業 P.31
- ④ 砂防事業 P.32
- ⑤ 都市計画事業（公園） . . . P.34

(4) その他

- ① 防災訓練 P.35
- ② 出前講座 P.36
- ③ インフラツーリズム . . . P.37
- ※ 問い合わせ先 P.38

※青色の事業タイトルは、土木部「今後10年間の公共土木事業の実施方針」対応です。

①老朽化対策事業

✓ 橋梁、トンネル、シェッド・シェルター、道路附属物等の近接目視点検の結果、健全度Ⅲ（早期に措置を講ずべき状態）と診断された施設について、点検後5年間で目途に対策を完了

◆ R6 取組ポイント ◆

- ・橋梁 **10施設**、トンネル **7施設**、道路附属物等 **1施設**で老朽化対策を実施
- ・老朽化対策に**道路維持予算の15%（県全体）**を配分（**浜田管内 3.2億円**）

道路施設の状況

※R6 対策施設数には、R5 補正予算分含む

浜田県土管内	施設数 (R5末時点)	要対策 施設数	対策完了 (R5末時点)	R6 対策施設数	完了予定 (R6末時点)
橋 梁	424	37	26	10	30
トンネル	24	19	12	7	19
シェッド・シェルター	9	3	2	1	3

早期に措置すべき施設の例

道路附属物等（鋼材腐食）



対策の状況（橋梁）

ひび割れ

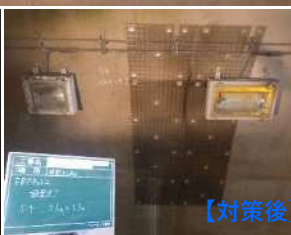


鉄筋露出



対策の状況（トンネル）

継目剥落



② 舗装修繕事業

- ✓ 舗装の長寿命化のため、管理道路を交通量毎に分類し5年に1度点検を実施
⇒ 交通量に応じた管理基準値（ひび割れ率、乗り心地など）を定め修繕を実施
- ✓ 整備目標（交通量5,000台/日以上以上の道路で管理基準値以上の延長割合）
【R1】95% ⇒ 【R6】100% ⇒ 【R11】100%

◆ R6取組ポイント ◆

- ・ 浜田管内で **9工区** で、舗装修繕を実施
- ・ 国道186号、（一）江津インター線などで修繕を実施
- ・ R6末時点で完了率、**100%**を目指す

舗装修繕の施工状況

江津インター線
江津市嘉久志町



国道186号
浜田市河内町



国道186号
浜田市金城町七条



(主) 田所国府線
浜田市下府町



③ 橋梁耐震事業

【事業概要】

- ・ 島根県では、緊急輸送道路上にある橋梁で、平成8年より古い道路橋示方書を適用して建設された橋長15m以上かつ複数径間の橋梁の耐震補強を進めています。
- ・ 浜田県土整備事務所管内では対象橋梁が22橋あり、現在の整備状況は以下のとおりです。



<現在の整備状況表>

路線名	橋梁名	市町村	備考
一般国道 186号	三宮橋	浜田市	完了
一般国道 186号	朝日橋	浜田市	完了
一般国道 186号	長田橋	浜田市	完了
一般国道 186号	浜田大橋	浜田市	完了
一般国道 186号	後野橋	浜田市	完了
一般国道 186号	小国大橋	浜田市	完了
一般国道 186号	河内1号橋	浜田市	完了
一般国道 261号	坂本橋	江津市	完了
主要地方道 浜田八重可部線	赤谷橋	浜田市	完了
主要地方道 浜田八重可部線	越木橋	浜田市	完了
主要地方道 浜田八重可部線	市木橋	浜田市	完了
主要地方道 浜田八重可部線	岩置橋	浜田市	完了
主要地方道 浜田美都線	一の瀬橋	浜田市	完了
主要地方道 浜田美都線	茶臼橋	浜田市	完了
主要地方道 桜江金城線	桜江大橋	江津市	完了
主要地方道 桜江金城線	川戸橋	江津市	完了
主要地方道 三隅美都線	三隅大橋	浜田市	完了
主要地方道 弥栄旭インター線	猪遊橋	浜田市	完了
主要地方道 弥栄旭インター線	弥栄大橋	浜田市	完了
一般県道 浜田商港線	長浜跨線橋	浜田市	完了
一般県道 桜江旭インター線	山中大橋	江津市	事業中 (R4～)
一般県道 桜江旭インター線	勝地大橋	江津市	事業中 (R5～)

【R6事業内容】

山中大橋：伸縮継手付替工

勝地大橋：橋梁耐震補強詳細設計

【期待される整備効果】

- ・ 最新の技術基準に基づいた耐震化を行うことにより、災害発生直後から行われる人員、物資などの緊急輸送を円滑かつ確実に実施するための道路が強化されます。

④落石対策事業

- ✓ 第1段階として、落石頻度の高い30cm未満の石を対象とした対策（570箇所）を、令和2年度から概ね15年間で実施
 - ⇒ 緊急輸送道路にある**122箇所**を優先的に対策
- ✓ その後、第2段階として、発生頻度が稀な石を対象
- ✓ 整備目標（緊急輸送道路にある122箇所の第1段階の対策完了率）
【R1】4% ⇒ 【R6】80% ⇒ 【R11】100%

◆ R6取組ポイント ◆

- ・ 緊急輸送道路にある**27箇所**で、落石対策に着手中
- ・ R6末時点で完了率、**80%**を目指す

落石対策の施工状況

鋼管杭式落石防護柵
(浜田八重可部線 旭町都川)



落石防護柵
(R186 金城町長田)



嵩上型落石防護柵
(R261 桜江町大貫)



落石防止網
コンクリート吹付
(浜田美都線 浜田市鍋石町)



⑤河川リフレッシュ事業（河川内の掘削・伐採）

- ✓ これまでの出水等により河川内に堆積した土砂を撤去する
- ✓ 河川の流水を阻害している立木等を伐採する
- ✓ 以上の対策を行い、洪水時の増水を抑制する

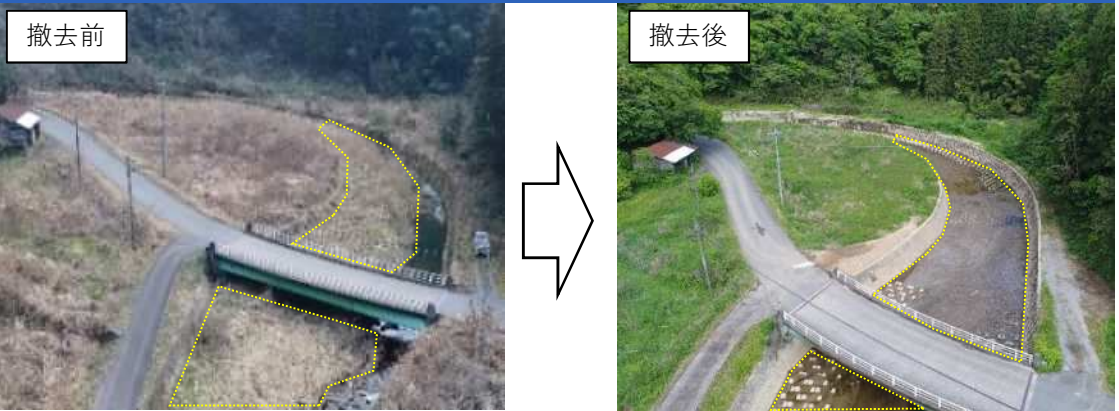
◆ R6取組ポイント ◆

- ・ 河川巡視を行い、河川内の土砂堆積状況や立木調査を行い事業が必要な箇所を把握
- ・ 総合流域防災事業（伐採・掘削）及び県単河川リフレッシュ事業を促進する

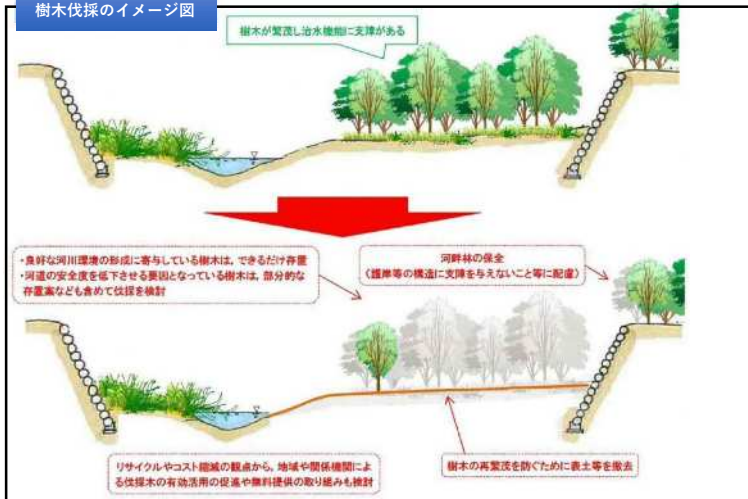
堆積土砂撤去のイメージ図



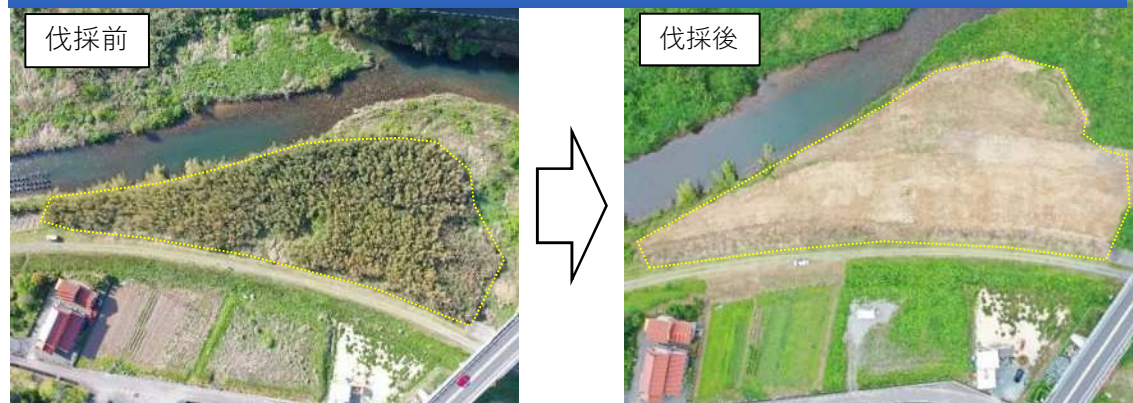
堆積土砂撤去



樹木伐採のイメージ図



樹木伐採



⑥砂防修繕事業（砂防ダム堆砂敷の土砂撤去）

- ✓ 堆砂敷が満砂状態になった砂防堰堤の土砂の撤去
- ✓ 次期の出水による土砂流出に備え堆砂量を確保

◆ R6 取組ポイント ◆

- ・ 砂防施設点検を行い堆砂状況を把握し、撤去が必要な砂防堰堤を把握する
- ・ 県単砂防ダムリフレッシュ事業により事業を促進する



大雨等の出水等で砂防堰堤の堆砂敷が満砂



次の出水による土石流に備えて土砂を撤去

施工前



施工後



施工前



施工後



⑦ダム管理業務 (波積ダム)

工事が完了しました

波積ダムの建設は一級河川江の川の下流域に位置する都治川沿川の浸水被害防止と正常な流水量の維持を図るため、令和元年度より進めてきました。

令和5年度に工事が完了し、試験湛水[※]を経て、今年度6月1日に供用を開始しました。

※試験湛水：ダムの堤体・基礎地盤及び貯水池周辺地山の安全性を確認するとともに、取水放流設備、管理設備等の機能確認を目的として実施するもの



波積ダム試験湛水状況（下流側より）

【位置】江津市波積町本郷



工事中状況（上流側より）



試験湛水状況（上流側より）

⑦ダム管理業務 (八戸ダム事前放流)

■事前放流実施の背景

令和4年9月14日03時に小笠原近海で発生した台風第14号は、九州を縦断し、9月19日午後には島根県を通過した。

9月17日から降り始めた雨は20日まで降り続き、19日8時27分には浜田市・邑南町に大雨警報が発表され、同日12時37分には江津市にも発表された。

■八戸ダム

事前放流の基準降雨量であるダム上流での降雨量が225mm/24hを超えると予測されたことから、9月17日11時から事前放流を開始した。

9月18日21時40分には、ダムの貯水位をEL=100.93m(平常時より▲約3m)まで下げ、ダムへの流入量増加に備え最大1,057,000m³の貯水容量を確保した。

■事前放流とは

国土交通省が提供する84時間先までの降雨予測に基づき、ダム毎に設定した基準降雨量を超える予測となった場合、事前に利水容量以下まで貯水位を低下させる操作。

貯水容量確保状況



R4.9.18 16時20分 EL=100.98m

⑦ダム管理業務 (大長見、御部、第二浜田)

大長見ダム

渇水のためダムから水を補給しました

大長見ダムでは、河川の流量が少なくなったため、令和4年5月31日から8月19日までの間、ダムから用水補給を実施しました。この用水補給によって大長見ダムの貯水位は最大で6.8mほど下がりました。ここまで水位が低下したのは過去2番目となります。



渇水時の状況 (堤体)



渇水時の状況 (湖面)

第二浜田ダム

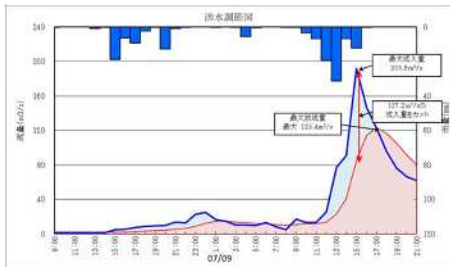
見学会やってます！

第二浜田ダムでは、ダムの見学会を実施しています。

ダムは何のためにあるのか、浜田ダムと第二浜田ダムの役割や、どのような効果を発揮しているか等の説明を行っています。また、天端道路を歩いてダムを上からのぞいて高さを体験したり、エレベーターを使ってダムの内部に入り、ダムの中はどのようになっているかを体験できます。また、監査廊を通り外に出て下からダムを見上げることも出来ます。

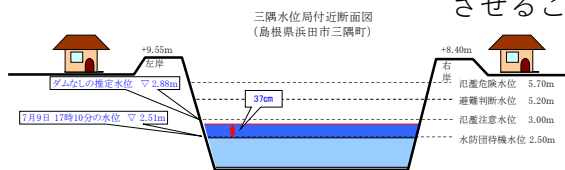
御部ダム

令和5年度 御部ダム洪水調節効果について



前線の影響により、7月8日から9日までの総雨量が141mmに達しました。この出水により御部ダムへの流入量が洪水量(120m³/s)を超えたことから洪水調節を実施しました。最大約204m³/sの流入量に対し127m³/sの流量をカットし、ダム下流市街地の三隅大橋地点(浜田市三隅町三隅付近)で、河川水位を約0.37m低下させることができました。

7月8日～9日の洪水調節図



上から見た第二浜田ダム



下から見た第二浜田ダム



ダムの内部 (監査廊)



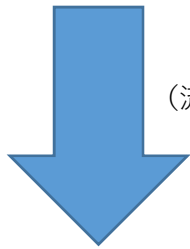
⑧維持管理業務（公共施設管理）

・ 有事対応、美化対応、法令遵守の徹底

①★水質汚濁事故対応★



通報受後
応急対応
(吸着マット
設置)



発生元
(流出元特定)



流出防
止措置
実施

②★海岸漂着物対応★



施工前



施工後

③★河川不法係留船撤去指導★



撤去前



撤去後

◆①②③は過去に対応した実例の一部です。

【公共施設管理に関する有事対応・美化対応・法令遵守の徹底】の実施につきまして、より迅速化効率化を図っていきます。

⑧維持管理業務（除雪）

- ✓ 積雪下における道路は民政の安定上欠くことができない道路であるため、県民生活の安定と産業の停滞を来さないようを適時適切に除雪を実施
- ✓ 冬期における通行危険箇所又は困難箇所は通行止め

■浜田県土整備事務所の除雪対象とする路線

対象路線	路線数	路線距離
一般国道	2路線	55.3km
主要地方道	10路線	179.8km
一般県道	38路線	243.9km
計	50路線	479.0km

■除雪計画

<車道除雪>

除雪対象路線を除雪目標によって区分し、新雪が15cm以上になったら出動を原則とするが、基準に満たない場合であっても路面の状況等により必要な場合は車道除雪を行う

<歩道除雪>

新雪が20cm以上になったら予め決められた通学路の歩道除雪を行う

<凍結防止剤散布>

降雪が始まるか、路面凍結が発生すると予想される場合は適宜判断し散布する



■除雪実施期間

<実施期間>

例年11月1日から3月31日までとし、交通確保又は交通安全上必要と判断した場合には作業を行う

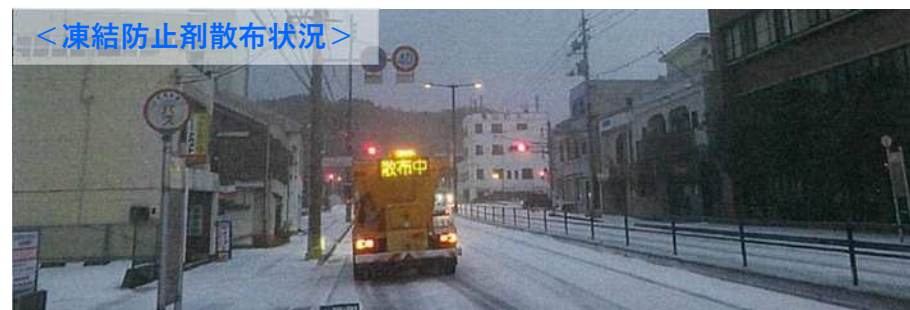
なお、一般国道186号については、主要地方道桜江金城線交点から広島県境を24時間体制とする

■除雪等状況写真

迅速な除雪を図るため、受注者の担当路線を定めるが、降雪状況に応じて路線間調整を行う



路面の凍結防止には塩化ナトリウム、路面凍結には塩化カルシウムを散布する



浜田東部地区 中山間地域農業農村総合整備事業

全体事業費	1,661百万円
R5補正予算額	—
R6当初予算額	55百万円

【事業概要】

事業進捗率 (R5末時点) **94%**

- ・ 浜田東部地区は、旧浜田市、旧金城町のほ場や農業用排水施設などを整備します。
- ・ 今年度は、排水路、暗渠排水、鳥獣侵入防止柵、付帯工を実施します。

【事業箇所】

かなぎちょういまふく

浜田市金城町今福ほか



【R6事業内容】

- ・ 舗装工
- ・ 付帯工

ほ場整備



暗渠排水



用水路



【期待される整備効果】

- ・ ほ場整備により大型農業機械の導入が可能となり**生産性の向上**が図られます。
- ・ 用水水路を整備することで適切な水利用や水管理の省力化が可能となり**生産コストの削減**が図られます。
- ・ 鳥獣侵入防止柵を設置することで獣害からの被害を防止することが可能となり**農用地の保全**が図られます。

よこやま

横山地区 農村地域防災減災事業（農道整備）

全体事業費	995百万円
R5補正予算額	40百万円
R6当初予算額	10百万円

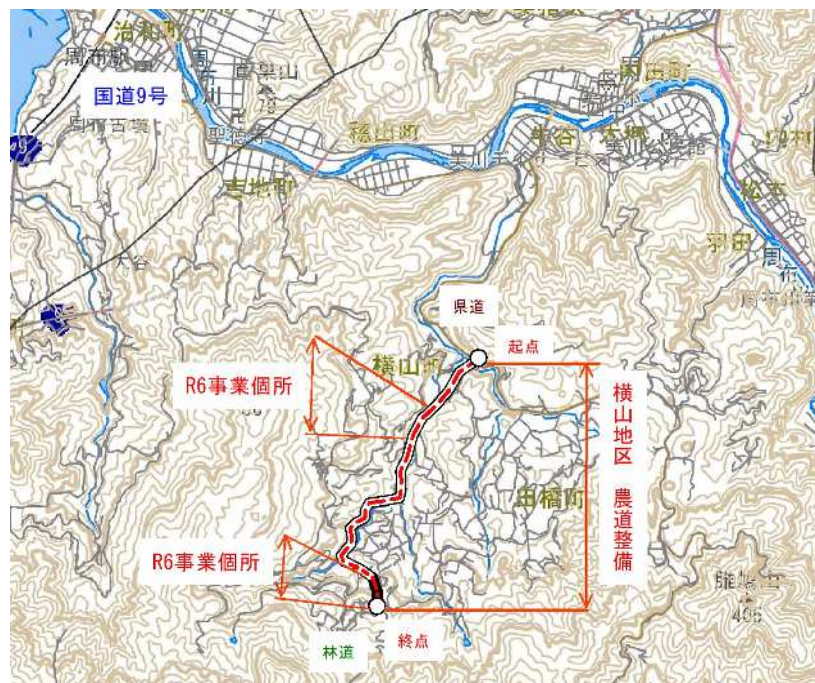
事業進捗率（R5末時点） 59%

【事業概要】

- ・横山農道は、浜田市横山町の集落から県道や基幹林道を結ぶ道路です（延長2.2km）。
- ・本地域には、農道沿いに一時避難所、隣接地域に指定避難所がありますが、避難経路となる本農道は狭小な幅員に加え、見通しが悪く災害時の避難活動及び、営農活動に支障をきたしています。
- ・本事業で拡幅工事等を行うことにより、通常時・緊急時ともに**安心・安全に利用**できることと併せて、**農作業や農産物等の輸送の効率化**が図れます。

【事業箇所】

よこやまちょう
浜田市横山町 地内



【R6事業内容】

- ・道路工
- ・法面保護工

【期待される整備効果】

- ・道路を拡幅することにより、**緊急時の避難路として利用、効率的な農作物輸送**が期待されます。

いまだ

今田地区 農村地域防災減災事業（橋梁耐震）

全体事業費	373百万円
R5補正予算額	35百万円
R6当初予算額	20百万円

【事業概要】

- ・ 鮎観橋は、今田地区農免農道に架かる橋梁です（橋長111m）。
- ・ 今年度も引き続き鮎観橋の耐震補強工事を進めます。

事業進捗率（R5末時点） **35%**

【事業箇所】

江津市桜江町 地内



【R6事業内容】

- ・ 橋梁耐震補強工



着手前（鮎観橋）



【期待される整備効果】

- ・ 鮎観橋を耐震補強することにより、地震時の損壊による農業輸送及び生命財産の被害防止、緊急時の避難路として期待できます。

浜田第四期地区 農村地域防災減災事業（地すべり）

全体事業費 656百万円
R5補正予算額 30百万円
R6当初予算額 25百万円

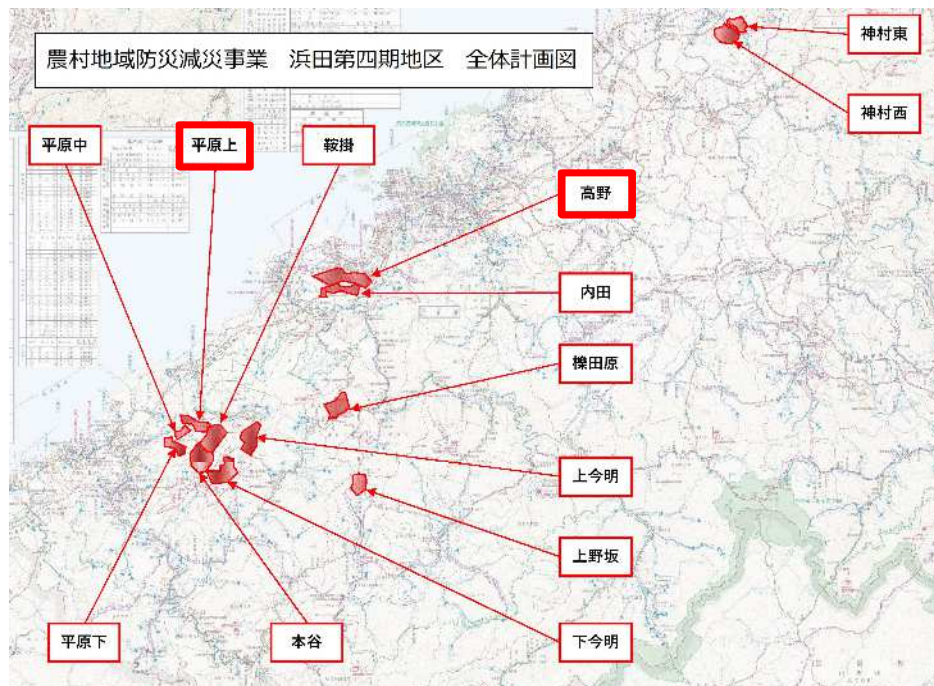
事業進捗率（R5末時点） 58%

【事業概要】

- ・ 浜田第四期地区は農村地域防災減災事業（地すべり対策事業）として、浜田市及び江津市内の農地地すべり防止区域において地下水の排除などを実施しています。
- ・ 令和8年度完了を目標に事業を進めています。

【事業箇所】

浜田市熱田町ほか



【R6事業内容】

- ・ 水抜きポーリング工（高野地区、平原上地区）

【期待される整備効果】

- ・ 農地、人家等の保全により、地域の**安全・安心度の向上**が期待されます。

きつか
杵束地区 農地中間管理機構関連農地整備事業

全体事業費	721百万円
R5補正予算額	100百万円
R6当初予算額	52百万円

【事業概要】

事業進捗率 (R5末時点) 4%

- ・ 杵束地区は、浜田市弥栄町木都賀の農地の区画整理、用水路、排水路、耕作道等を整備します。
- ・ 今年度は、区画整理工事、排水路工事を実施します。

【事業箇所】

やさかちょうきつか
浜田市弥栄町木都賀



計画平面図



現況



狭小の農地

現況



排水不良の農地

【R6事業内容】

- ・ 区画整理工
- ・ 排水路工

【期待される整備効果】

- ・ ほ場整備により大型農業機械の導入が可能となり生産性の向上が図られます。
- ・ 用水路を整備することで適切な水利用や水管理の省力化が可能となり生産コストの削減が図られます。
- ・ 排水性の向上により、水田の畑地利用が可能となり高収益作物の導入が図られます。
- ・ 担い手へ農地の集積・集約化が図られ大規模経営が可能となり農業所得の向上に繋がります。

ほんまち
復旧治山事業 本町地区

全体事業費	162百万円
R5補正予算額	39百万円
R6当初予算額	—

事業進捗率 (R5末時点) 76%

【事業概要】

・本町地区は、令和3年7月豪雨にて土砂が流出し、下方の人家まで到達しました。今後の豪雨等により災害が発生する可能性が高いことから、**土砂流出防止等の対策**を実施しています。

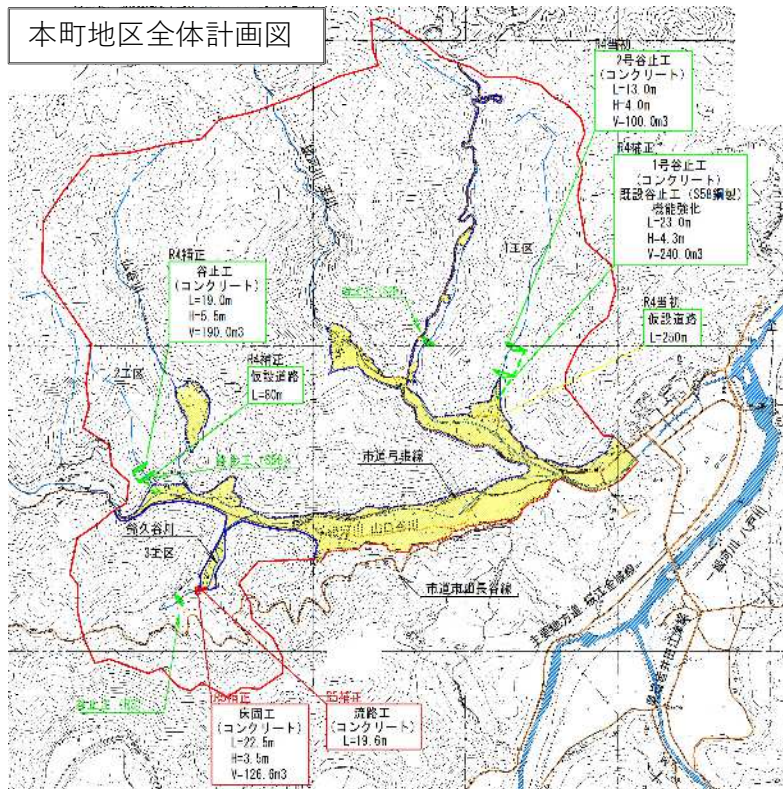
【事業箇所】

江津市桜江町市山 地内



【R5補正事業内容】

- ・床固工
- ・流路工



【期待される整備効果】

・当該地区の森林に対し、**山地災害防止のための公益的機能の維持、増進**が期待され、下方の人家や道路が保全されます。

広域基幹林道整備事業 金城弥栄線

かなぎやさか

全体事業費 12,146百万円
R5補正予算額 —
R6当初予算額 443百万円

事業進捗率 (R5末時点) **26%**

【事業概要】

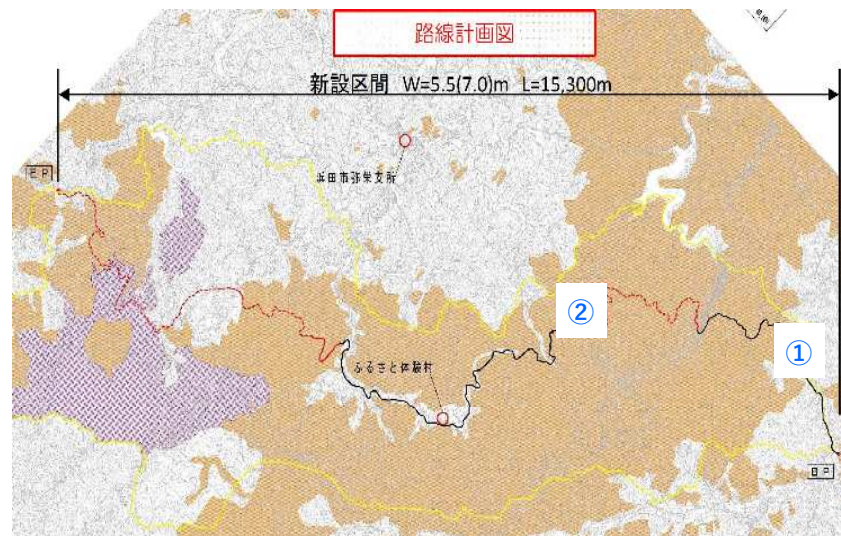
- 森林資源が豊富な山間地において、適切な森林整備の実施や効率的な木材生産活動を推進し、林業等による地域振興を図るため、基幹的な林道整備を進めています。

【事業箇所】

やさかちょう
浜田市弥栄町 地内



金城弥栄線



①開通区間 (金城側)



②開通区間 (弥栄側)



【R6事業内容】

- 林道開設工事
- 環境調査
- 測量設計

【期待される整備効果】

- R5末までで、主伐41.7ha、間伐731.1haが実施され、原木搬出促進が図られます。
- 地域の基幹的な林道として、地域の生活環境の改善が図られます。

国道 186号 おぐに しんささがたお (小国1工区 (新笹ヶ峠トンネル))

全体事業費	2,862百万円
R5補正予算額	—
R6当初予算額	203百万円

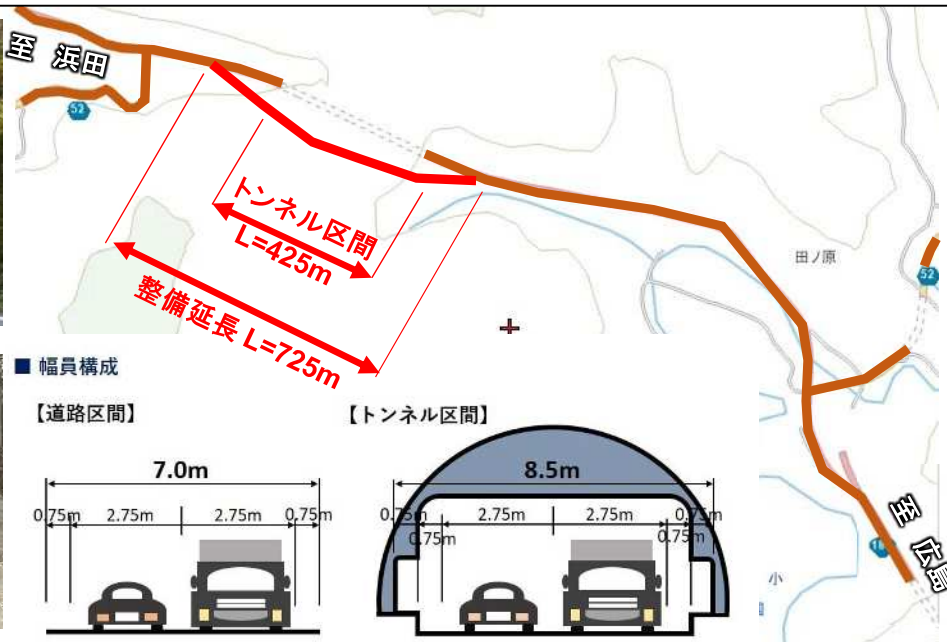
【事業概要】

事業進捗率 (R5末時点) 93%

- ・ 国道186号は江津市を起点とし、国道9号と重複する区間を経て広島県境に至る骨格幹線道路です。
- ・ 事業区間は**第一次緊急輸送道路**であるほか、**浜田自動車道の代替道路**として位置づけられています。
- ・ 現道はトンネル断面が狭小で、大型車両が離合できないため、既設の笹ヶ峠トンネルの南側に新たに**バイパスを整備**します。(延長 725m)
- ・ 今年度は、**トンネル舗装・照明工事のほか現道との取り付け部の工事**を行います。

【事業箇所】

はまだし かなぎちよう おぐに
浜田市金城町小国



【R6事業内容】

- ・ トンネル舗装工事
- ・ トンネル照明工事
- ・ 明かり部工事 (盛土、水路)
- ・ 舗装工事

【期待される整備効果】

- ・ バイパス整備により、**災害時の避難路及び物資輸送路としての機能が向上**するほか、利用者の**走行性や安全性が向上**します。
- ・ 安全で円滑な交通の確保により、広域的な交流・物流が促進され、**地域活性化への寄与**が期待されます。

国道 261号 さくらえ (桜江Ⅱ工区)

全体事業費	5,827百万円
R5補正予算額	30百万円
R6当初予算額	117百万円

【事業概要】

事業進捗率 (R5末時点) 23%

- ・ 国道261号は広島県広島市を起点とし、江津市渡津町の国道9号に至る幹線道路です。
- ・ 事業区間の現道は道路幅員が5m程度と狭小かつ線形不良であり、安全で円滑な交通の確保ができていないため、新たに**バイパスを整備**します。
- ・ **今年度は、切土工、法面工**を行います。

【事業箇所】

ごうつ し さくらえちょうたにじゅうごう
江津市桜江町谷住郷～
まつかわちょうながら
松川町長良



【R6事業内容】

- ・ 切土工、法面工

【期待される整備効果】

- ・ バイパス整備により、走行性の向上や、江の川を起因とする路面冠水のリスクを解消することができ、**災害時の避難路及び物資輸送路の確保**に加え、**広域的な幹線道路ネットワークを形成**します。
- ・ 安全で円滑な交通の確保により、広域的な交流・物流が促進され、**地域活性化への寄与**が期待されます。

はまだ やえかべ
主要地方道 浜田八重可部線 (今市2工区)
 いまいち

全体事業費	3,070百万円
R5補正予算額	90百万円
R6当初予算額	60百万円

【事業概要】

事業進捗率 (R5末時点) 34%

- ・ 主要地方道浜田八重可部線は浜田市を起点とし、邑南町市木地内へ至る幹線道路です。
- ・ 事業区間の現道は家屋・店舗が連担し、狭隘区間があることから、新たに**バイパスを整備**し、大型車両が離合でき、かつ、通学路としての安全性を確保します。(延長1.6km)
- ・ **今年度は、用地補償**を行います。

【事業箇所】

はまだし あさひちょう いまいち
 浜田市旭町今市



【R6 事業内容】

- ・ 用地補償

【期待される整備効果】

- ・ バイパス整備により、走行性の向上や、**災害時の避難路及び物資輸送路の確保**に加え、**通過交通の転換により旭町中心部の安全性が向上**します。
- ・ 安全で円滑な交通の確保により、広域的な交流・物流が促進され、**地域活性化への寄与**が期待されます。

主要地方道 は ま だ や え か べ 浜田八重可部線 うしろの (後野工区)

全体事業費	2,361百万円
R5補正予算額	—
R6当初予算額	120百万円

【事業概要】

事業進捗率 (R5末時点) **67%**

- ・ 主要地方道浜田八重可部線は浜田市から広島市に至る主要路線であり、浜田市街地と金城・旭地域を結ぶ重要な道路です。
- ・ 事業区間の現道は幅員狭小、線形不良であることから、**現道拡幅、バイパス道路の整備**を行うとともに、**環状交差点 (ラウンドアバウト) による交差点改良**を行います。
- ・ 今年度は、**国道186号付近のバイパス部と、現道拡幅の工事**を行います。

【事業箇所】

浜田市金城町七条
～佐野町



【R6 事業内容】

- ・ 大型ブロック積工
- ・ 水路工

【期待される整備効果】

- ・ 道路改良により視認距離が確保され道路幅が広くなり、**安全で快適な通行が可能**となります。
- ・ 環状交差点整備により**交差点内通過速度が低減**され、信号待ちが無くなり通過時間が短縮されるなど、**安全性・利便性が改善**されます。

主要地方道 はまだみと 浜田美都線 きつか (木都賀工区)

全体事業費	1,391百万円
R5補正予算額	50百万円
R6当初予算額	200百万円

【事業概要】

事業進捗率 (R5末時点) **64%**

- ・ 主要地方道浜田美都線は浜田市熱田町を起点とし、益田市美都町方面に至る幹線道路です。
- ・ 事業区間は幅員が狭く、ヘアピンカーブがあるなど道路線形が悪いため、**2車線改良により整備**します。
- ・ 今年度は、**地山補強土工・軽量盛土工による拡幅工事 (イラ原工区)**を行います。

【事業箇所】

はまだし やさかちよう きつか
浜田市弥栄町木都賀



【R6事業内容】

- ・ 地山補強土工
- ・ 軽量盛土工

【期待される整備効果】

- ・ 離合困難箇所の解消により、自動車交通の円滑な走行及び安全性が向上し、浜田市中心部と弥栄地域・美都地域の連携強化が期待されます。
- ・ 道路改良により、緊急輸送道路としての防災機能が向上します。

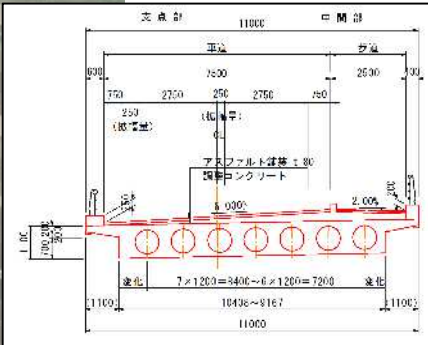
主要地方道 ^{さくらえ かなぎ} 桜江金城線 ^{いちやま} (市山A工区 (市山橋))

全体事業費	764百万円
R5補正予算額	—
R6当初予算額	230百万円

【事業概要】 **事業進捗率 (R5末時点) 27%**

- ・ 主要地方道桜江金城線は江津市桜江町を起点とし、浜田市金城町（国道186号）に至る幹線道路です。
- ・ 事業区間の現道は線形が悪く、既設橋に歩道がないため、**橋梁を架け替えます**。（延長 230m）
- ・ **今年度は、橋梁下部工（橋台）工事**を行います。

【事業箇所】
 ごうつし さくらえちょう いちやま
 江津市桜江町市山



【R6事業内容】

- ・ 橋梁下部工（橋台）工事

【期待される整備効果】

- ・ 橋梁架替により道路の線形を改良することで**走行性の向上**を図るほか、あわせて歩道を整備することで**歩行者の安全性を確保**します。
- ・ 安全で円滑な交通の確保により、広域的な交流・物流が促進され、**地域活性化への寄与**が期待されます。

一般県道 かわ ひら てい しゃ じょう 川平停車場線 うしろじ (後地工区)

全体事業費	1,884百万円
R5補正予算額	96百万円
R6当初予算額	260百万円

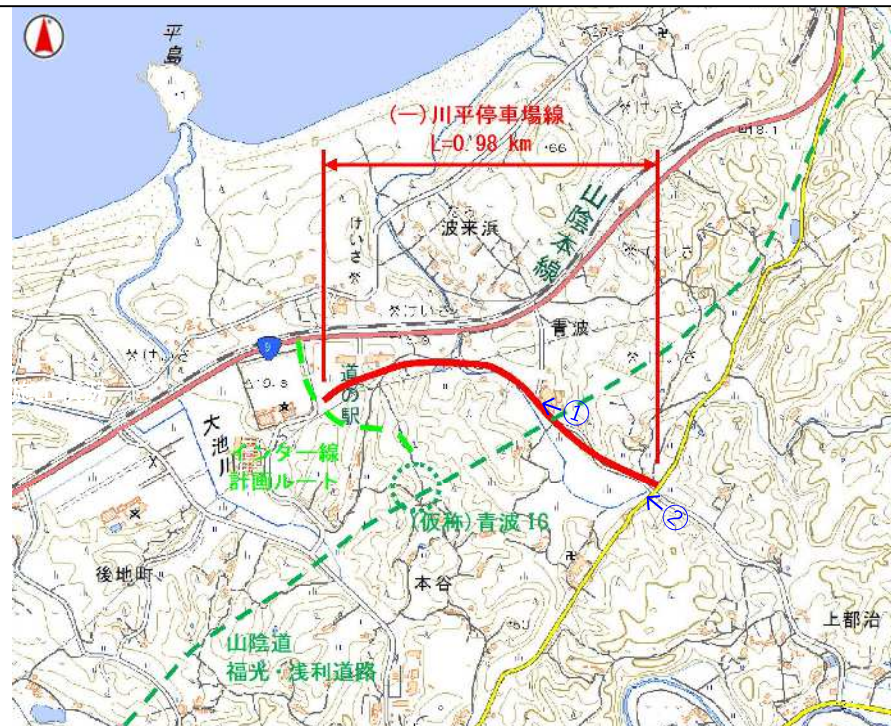
【事業概要】

事業進捗率 (R5末時点) **60%**

- ・一般県道川平停車場線は旧JR三江線川平駅と江津市黒松町を結ぶ道路です。
- ・山陰道福光浅利道路に計画される(仮称)青波インターに向かっの**アクセス道路として整備**します。
- ・今年度は、**道路改良工及び、軟弱地盤の地盤改良工**を行います。

【事業箇所】

江津市後地町



【R6事業内容】

- ・道路改良工
- ・地盤改良工

【期待される整備効果】

- ・道路改良により視認距離が確保され道路幅が広くなり、**安全で快適な通行が可能**となります。
- ・ICへのアクセスやICから道の駅「サンピコごうつ」への円滑な交通の確保により、広域的な交流・物流が促進され、**地域活性化への寄与**が期待されます。

一般県道 ^{みすみ いの ながはま} 三隅井野長浜線 ^{みすみ} (三隅工区)

全体事業費	3,155百万円
R5補正予算額	—
R6当初予算額	240百万円

【事業概要】

事業進捗率 (R5末時点) 37%

- 一般県道三隅井野長浜線は、浜田市三隅町三隅を起点とし三隅町井野を經由し、浜田市長浜町方面に至る生活道路です。
- 事業区間の現道は幅員が狭く離合が困難な箇所があるため、**バイパス整備による2車線改良及び現道拡幅による1.5車線の改良により整備**します。
- 今年度は、**バイパス整備区間の掘削工、吹付法砕工**を行います。

【事業箇所】

はまだし みすみちょう みすみ
浜田市三隅町三隅



【R6事業内容】

- 掘削工、吹付法砕工



【期待される整備効果】

- バイパス整備及び現道拡幅により離合困難箇所を解消し、自動車交通の円滑な走行及び安全性が向上します。
- 三隅地区中心部と井野地区の**連携強化、防災機能の向上**が期待されます。

一般県道 みかわすぶ 美川周布線 ほので (穂出工区)

全体事業費	2,412百万円
R5補正予算額	144百万円
R6当初予算額	120百万円

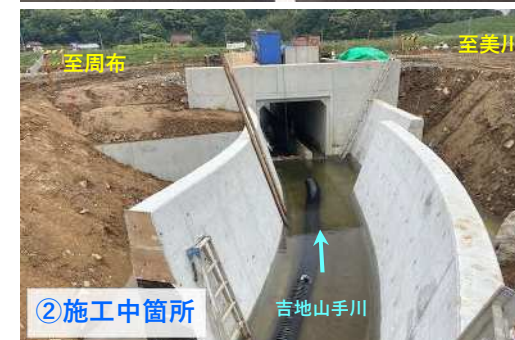
【事業概要】

事業進捗率 (R5末時点) **37%**

- ・一般県道美川周布線は浜田市内村町と浜田市治和町を結ぶ道路で、沿線住民の生活を支える重要な道路です。
- ・事業区間の現道は道路幅が狭い箇所があり、乗用車や大型車両のすれ違いが困難な状況にあります。また、歩道がなく危険な状態となっているため、**道路改良**を行います。
- ・今年度は、市道周布47号線交差部の道路改良工事、穂出町地内のアンカー工事をを行います。

【事業箇所】

浜田市穂出町～吉地町



【R6事業内容】

- ・市道交差部道路改良
- ・アンカー工

【期待される整備効果】

- ・道路改良により視認距離が確保され道路幅が広くなり、**安全で快適な通行が可能**となるほか、あわせて歩道を設置することで、**歩行者の安全を確保**します。

たまたがわ
一級河川 玉川

全体事業費	2,311百万円
R5補正予算額	100百万円
R6当初予算額	116百万円

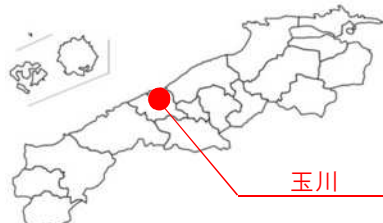
【事業概要】

事業進捗率 (R5末時点) 29%

- ・玉川は、一級河川である江の川へ流れ込む八戸川の下流域に位置する支川です。
- ・玉川を含めた周辺の流域は、これまで、たびたび洪水に見舞われてきましたが、特に、近年では、平成25年8月、平成30年、令和2年と家屋浸水を伴う浸水被害が頻発しており、河川改修の必要性が高まり、事業化に至りました。
- ・河道拡幅（最大約6m拡幅）、築堤（最大約3m嵩上げ）、橋梁架け替え等の河川改修を行います。
- ・今年度は、用地補償、護岸工を行います。

【事業箇所】

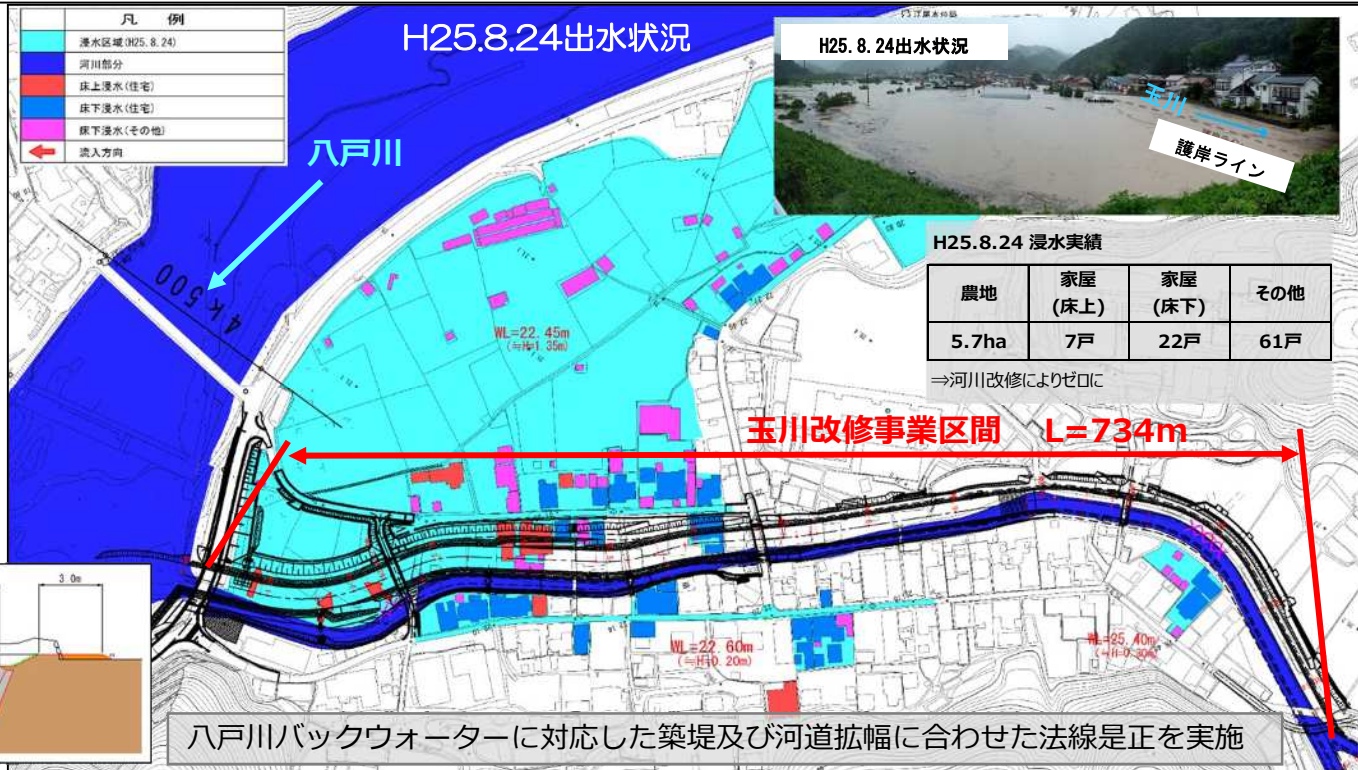
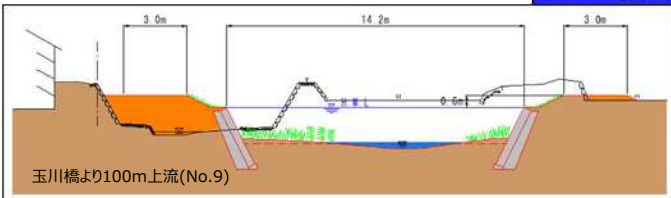
江津市桜江町市山



玉川

【R6事業内容】

- ・用地補償、護岸工



【期待される整備効果】

- ・河川改修により、近年で最も被害の大きかった平成25年8月と同規模の洪水が発生した場合において、**周辺の家屋や農地等の浸水被害を防止**します。

あずまがわ
二級河川 東川 (県単河川緊急整備事業)

全体事業費	308百万円
R5補正予算額	—
R6当初予算額	100百万円

【事業概要】 **事業進捗率 (R5末時点) 53%**

- 東川は、江津市浅利町内に位置する国道9号を横断して日本海に注ぐ二級河川です。昭和47年をはじめとして、たびたび浸水被害に見舞われていたことから、昭和57年に河川改修工事に着手し、平成11年に工事が完了しました。
- その後、改修済区間の上流でも浸水被害が発生したことから、令和3年より河川改修に着手しました。
- 今年度は、ボックスカルバート工事、護岸工事を行います。

【事業箇所】

江津市浅利町




【R6事業内容】

- ボックスカルバート工事
- 護岸工事

【期待される整備効果】

- 河川改修により、治水上支障となっている部分を解消し、**溢水による住宅や道路の浸水被害を防ぎます。**

ごうのかわ やとがわ
江の川水系 八戸川 (県単河川災害関連事業)

全体事業費	2,180百万円
R5補正予算額	-
R6当初予算額	300百万円

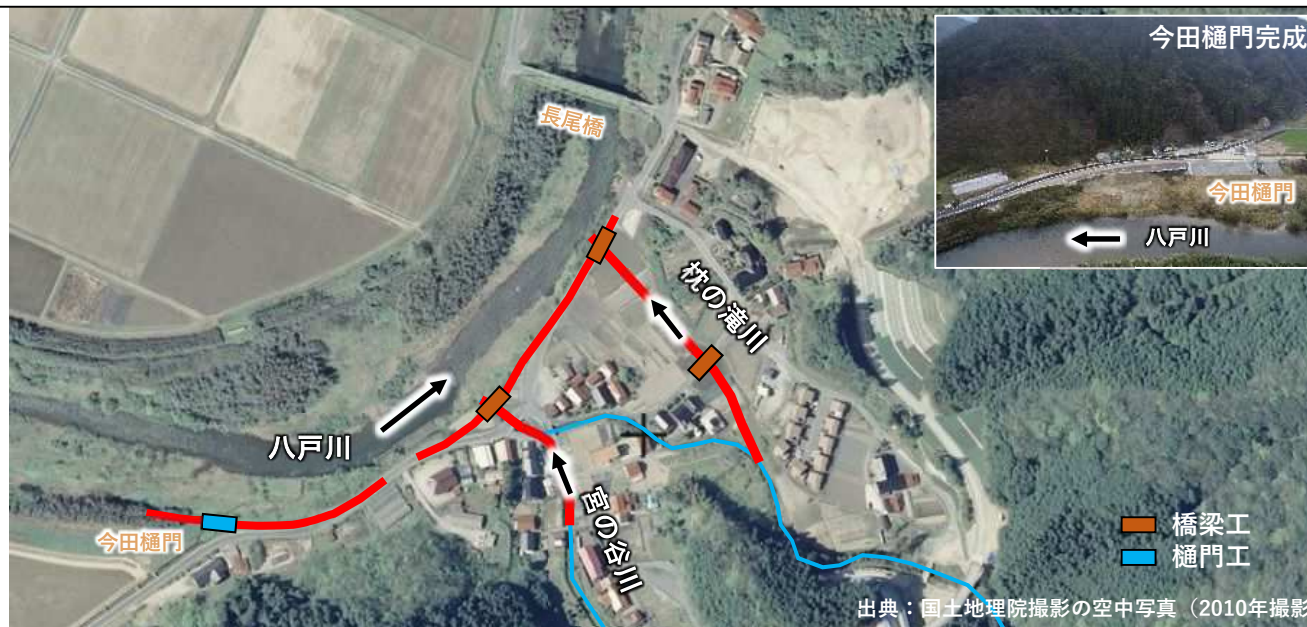
【事業概要】

事業進捗率 (R5末時点) 60%

- ・八戸川は、一級河川江の川下流域に位置する支川です。八戸川支流の宮の谷川・枕の滝川は、八戸川の出水により平成30年7月豪雨、令和2年7月豪雨と立て続けに浸水被害が発生しています。
- ・補助事業による災害関連事業は令和3年に完了しましたが、引き続き県単事業により実施します。
- ・今年度は、護岸、橋梁の工事を行います。

【事業箇所】

ごうつし さくらえちょう いまだ
 江津市桜江町今田



【R6事業内容】

- ・護岸工
- ・橋梁工 (3橋)

【期待される整備効果】

- ・枕の滝川の付け替えや宮の谷川の改修により近年の洪水における八戸川水位に対して、**家屋浸水被害を防ぎます。**
- ・今田樋門の整備により近年の洪水時における八戸川水位に対して、**市道等の浸水被害を防ぎます。**



わきはしかいがん
和木波子海岸（侵食対策事業）

全体事業費	3,444百万円
R5補正予算額	60百万円
R6当初予算額	78百万円

【事業概要】 事業進捗率 (R5末時点) 65%

- 和木波子海岸は、江津市敬川町(大崎鼻付近)から和木町(第二新川河口)にかけて位置する海岸です。
- 本海岸は、冬季風浪の影響等により海岸侵食が著しい状況であり、令和2年5月には、波浪の影響により浜崖侵食が著しく進み、背後市道を全面通行止めさせざるを得ない状況になりました。
- 今年度は、引き続き沖合施設(潜堤工)の整備を推進し、早期の整備効果発現を目指します。**

【事業箇所】
 江津市和木町～敬川町

和木波子海岸

海岸侵食状況（侵食前）
 和木波子海岸（江津市和木町）
 a. 1976年（昭和51年）撮影

真島

海岸侵食状況（侵食後）
 b. 2022年（令和4年）撮影

真島

R6年度実施(縦堤26.5m)

施工済み(横堤200m)

施工済み(縦堤74m)

昭和51年の江崎沿岸

対策実施済

【R6事業内容】

- 潜堤工整備(縦堤26.5m)

沖合施設整備（潜堤工）

令和4年11月 縦堤(50m※下2段)竣工時

縦堤長さ: L=200m (R2~R3施工)

横堤長さ: L=73.5m (R3施工)

縦堤長さ: L=50m (R4施工(下2段))

横堤長さ: L=76.5m (R5施工)

施工状況（消波ブロック設置）

【期待される整備効果】

- 沖合施設（潜堤工等）の整備等により、高潮・波浪による海岸侵食を防ぎ、現状の汀線を維持することで**背後の道路やJR、民家などを保全**します。



にしはたざおだにがわ

西旗竿谷川 砂防ダム建設工事

全体事業費	356百万円
R5補正予算額	70百万円
R6当初予算額	5百万円

【事業概要】

事業進捗率 (R5末時点) **28%**

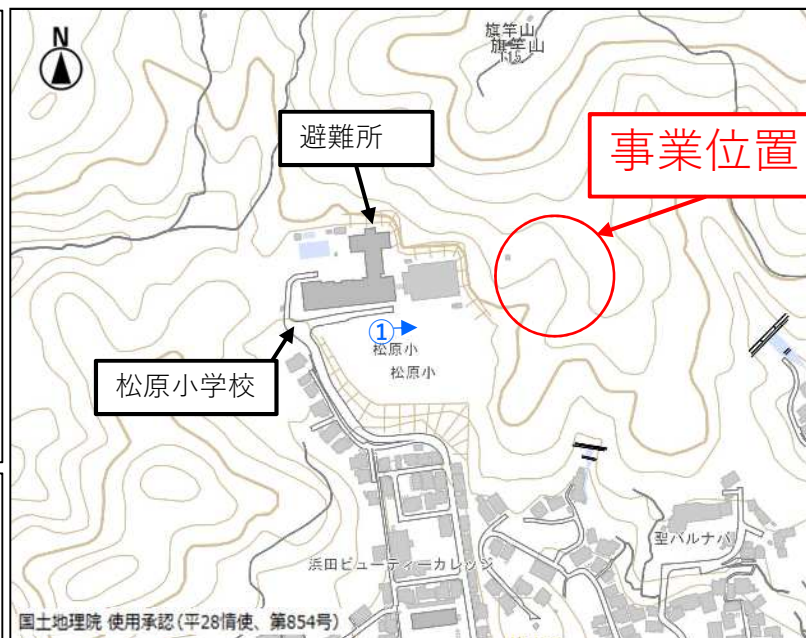
- ・西旗竿谷川は浜田市浅井町地内に位置しており、近年の豪雨により溪岸侵食が進行し、溪床には不安定土砂が堆積しています。
- ・下流には浜田市指定避難所である**松原小学校**があり、大雨などによる下流への土砂災害被害を防止するため、**砂防堰堤を整備**します。
- ・今年度は、**工事用道路の工事**を行います。

【事業箇所】

浜田市浅井町



西旗竿谷川



【R6事業内容】

- ・工事用道路工

【期待される整備効果】

- ・大雨により発生した土石流及び土砂とともに流出する流木等による土砂災害から下流地区への被害を未然に防止し、**住民の生命、財産、生活環境を守ります。**

くろかわ

黒川地区 急傾斜地崩壊対策工事

全体事業費	300百万円
R5補正予算額	—
R6当初予算額	29百万円

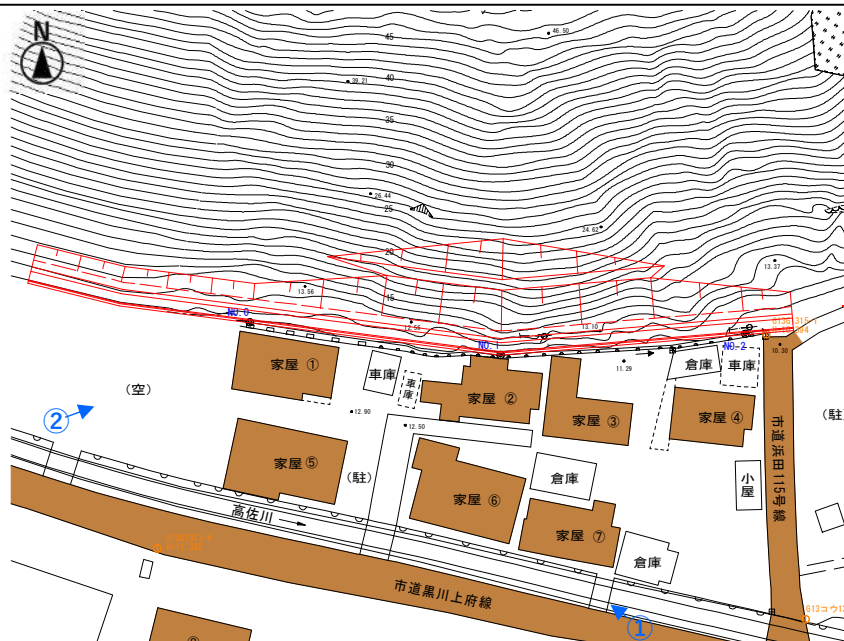
【事業概要】

事業進捗率 (R5末時点) 10%

- ・当該地区は、浜田市高佐町地内に位置しており、保全対象として人家11戸、がけ高3.7～4.6m、勾配3.6～3.8°の急傾斜地となっています。
- ・本区間の斜面全体は土砂化しており小崩壊や倒木が多くの箇所で見られることから、昨今頻発する集中豪雨等により大規模な崩壊を未然に防ぐために**斜面对策工**を実施します。
- ・今年度は、**測量、設計**を行います。

【事業箇所】

浜田市高佐町



【R6事業内容】

- ・測量、設計

【期待される整備効果】

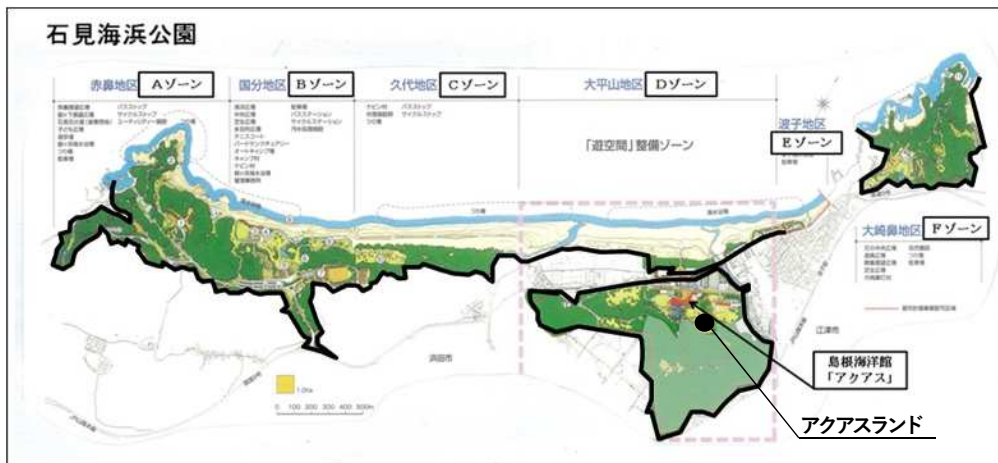
- ・急傾斜崩壊防止対策の実施により、**周辺住民の安全が確保**されます。

いわみかいひんこうえん
島根県立 石見海浜公園

R5補正予算額 ー
R6当初予算額 170百万円

【事業概要】

- ・ 島根県立石見海浜公園は浜田市国府町～江津市敬川町に及ぶ海岸（全長約5.5km）を主体に自然を活かした公園です。
- ・ 水族館、大型遊具、オートキャンプ場等の集客施設が多くあり、島根県西部の地域振興や観光振興の拠点となっています。
- ・ 供用後20年以上経過した施設が多数有り、公園利用者の安全・安心の確保や公園利用者の利便性向上を目的に、施設の修繕や更新を適時行っています。今年度は無線設備のデジタル化、テニスコート照明のLED化を実施します。



【R6事業内容】

- ・ 無線設備工事（デジタル化）
- ・ 公園施設修繕工事（各ゾーン適時：照明LED化）

【期待される整備効果】

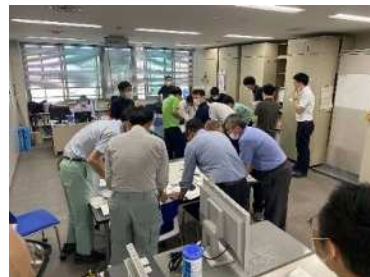
- ・ 公園内に設置されている無線設備をアナログ無線からデジタル無線に更新することにより、音質が向上し情報を的確に伝えることができるようになり、公園利用者の安全確保が図られます。
- ・ 遊具等の施設整備により子育て世代の支援（子供の遊び場の創出）や観光需要創出が期待されます。

①防災訓練（建設業協会との連携）

【事業概要】

- ・ 毎年、出水前の豪雨災害時の情報伝達訓練を兼ねた所内防災訓練を行っています。
また、後期には、地震災害を想定した情報収集・災害対応訓練を行っています。
- ・ 令和5年度からは災害情報収集システムが稼働しているため、建設業協会にもアプリの導入協力を頂きこれによる訓練を行っているところです。
- ・ 秋期には所内育成パイロットによるドローン生配信での参加を予定しています。

【実施状況】



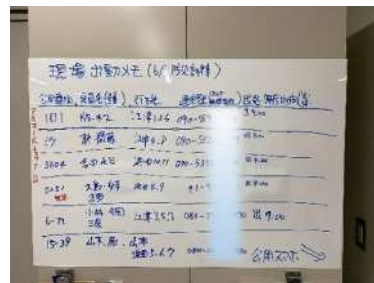
アプリ入力



所内PCで状況確認



ドローン空撮



②出前講座（学校との連携：桜江中学校とのコラボ授業）

【事業概要】

- ・令和2年度から、浜田県土の「治水事業について理解を深めてもらいたい」と、桜江中学校の「地域を学ぶ」という思いがマッチング
- ・中学校に近接する八戸川河川災害関連事業の施工者の協力のもと、「人材（担い手）確保」に向けての取組も兼ねたコラボ事業として立ち上げ、継続的に実施
- ・1年生を対象として、治水事業・防災意識の向上のための講座や、最新の土木技術の紹介、土木の現場見学等により、地域への意識を深めるため、令和6年度は3回の授業を計画・実施

【実施状況】



※体験学習はR5年度の実施状況(R6.6月実施予定)

令和6年度 浜田県土整備事務所 その他

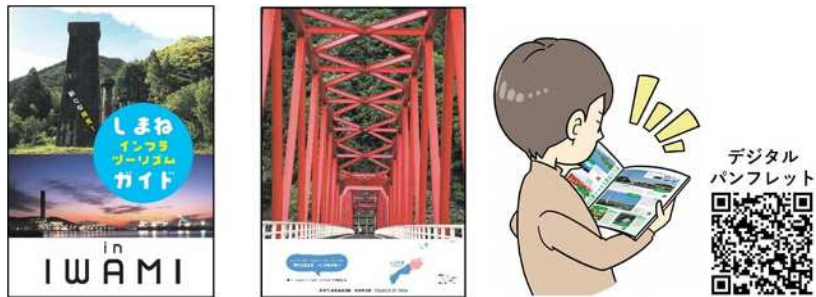
③インフラツーリズム

【事業概要】

- ・島根県西部（石見地域）における**公共インフラの魅力**を広く発信し、現地への来訪を促し、地域活性化を図ります。

■ガイドブック「新たな発見！しまねインフラツーリズムガイド in IWAMI」

石見地域に整備された橋、ダムなどのインフラを数多く紹介します。



■無人航空機（ドローン）によるインフラ空撮動画

普段見ることのできないアングルから、インフラを撮影した動画を紹介します。



YouTube島根県公式チャンネル「しまねっこCH」



■特集ページ「しまねインフラツーリズム in 石見」の公開

（一社）島根県観光連盟サイト『しまね観光ナビ』で、「インフラツーリズム」を発信します。



■「インフラツーリズム」情報発信

HP, Facebook, ポスターなど、様々なツールを活用し、情報発信を行います。



■実は身近に！普段使いのインフラ紹介～広報誌「土木を楽しむ」～

遊び場に最適なおすすめスポットや、ほっとくつろげる憩いの空間…。意外と使える土木施設たちを、旬な情報と共にゆる〜く紹介していきます。



<問い合わせ先>

	担当課	担当業務	電話番号
維持管理部	管理課	公物管理関係	0855-29-5642
	維持第一課	浜田市維持修繕関係	0855-29-5676
	維持第二課	江津市維持修繕関係	0855-29-5698
	ダム管理第一課	八戸ダム管理関係	0855-29-5672
	ダム管理第二課	波積ダム、第二浜田ダム管理関係	0855-29-5768
	ダム管理第三課	御部ダム、大長見ダム管理関係	0855-29-5576
農林工務部	農村・防災課	ほ場整備、防災事業関係	0855-29-5597
	農道整備課	農道整備事業関係	0855-29-5533
	治山・林道第一課	林道事業関係	0855-29-5608
	治山・林道第二課	治山事業関係	0855-29-5598
土木工務部	土木工務第一課	浜田市浜田地域の土木事業関係	0855-29-5661
	土木工務第二課	江津市の土木事業関係	0855-29-5681
	土木工務第三課	浜田市金城地域、旭地域の土木事業関係	0855-29-5682
	土木工務第四課	浜田市三隅地域、弥栄地域の土木事業関係	0855-29-5660

工事現場やダムなど管理施設の見学、防災等に関する出前講座も承ります。



島根県では、建設産業の担い手確保や育成に取り組んでいます。

「ミライビルダーズ」は、『未来を創る』と『将来の建設業にかかわる人』という意味をかけています。

〒697-0041

島根県浜田市片庭町254（浜田合同庁舎4階）

TEL 0855-29-5654（代表）

FAX 0855-29-5691

hamada-kendo@pref.shimane.lg.jp