

# Web GIS

島根県中山間地域研究センター 情報ステーション

世界を描きなおす  
あなたの発見!

## 参加型マップ通信

2005.3月号

### 宇宙から見た島根県 (2005.3.31 現在)

撮影衛星: Terra/ASTER

解像度: 15m

撮影日: 2001/4/4 (石見部)

2001/4/20 (隠岐島前部)

2002/5/2 (隠岐島後部)

2003/4/10 (出雲部)

衛星画像処理: 作野裕司

(広島大学大学院工学研究科)

※ASTERは可視光の赤波長、緑波長、近赤外波長の計3波長の画像を撮影しています。この画像は3波長のASTERデータを使って、自然色になるよう合成してあります。



### 2005年3月末の状況

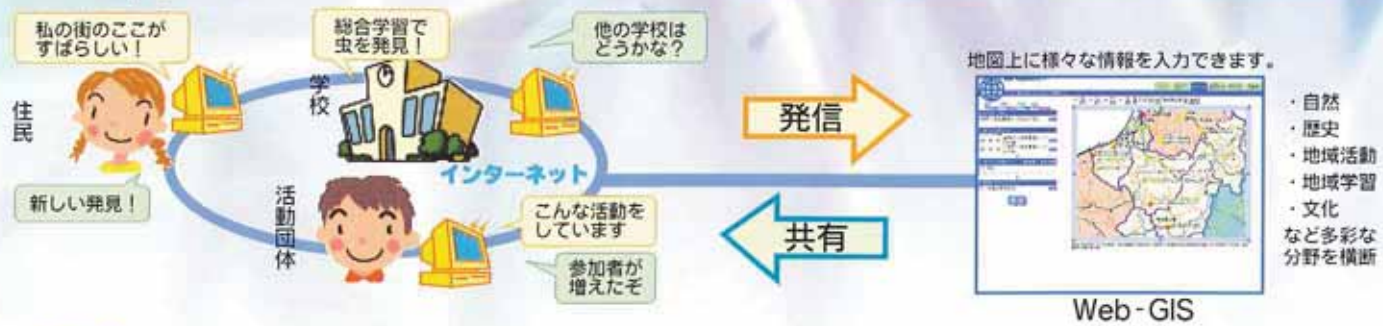
特派員数	348人・83団体
発見・発信マップ数	76マップ (19増)
参照マップ数	44マップ (3増)
情報ポイント数	4130ポイント
アクセス数	185492ヒット

### 2004年度の流れ

- 4月 : 姉妹サイト「みんなで調べる島根の自然調査」オープン
- 6月 : モデル団体事業開始
- 7月15日 : 成果発表会 in 県庁
- 11月14日 : 研究成果発表会「10年後の飯南町マップづくり」
- 12月18日 : 大社まるごと博物館(古代文化センター)
- 1月 : 姉妹サイト「おいしさ満載ネット」リニューアル
- 2月 : 姉妹サイト「宍道湖・中海情報ステーション」入力実験開始
- 2月 : 天然色衛星画像完成
- 2月19日 : 第4回Web-GIS&参加型調査シンポジウム
- 3月16日 : 全国源流再生シンポジウム
- 4月1日 : 全県WAN回線増速(6→10Mbps)

### ★Web-GIS (ウェブ・ジー・アイ・エス) とは・・・

GIS (地理情報システム) とは、地図データと位置に関する様々なデータをコンピュータで管理し利用するしくみです。これをインターネットで利用できるのがWeb-GISなのです。インターネットを通じて誰もが情報を入力することができ、またすぐにマップに反映しますので、リアルタイムな情報共有が可能です。



### マスコミ紹介・シンポジウム発表等

- 4月 : 国土交通省WebGIS普及ビデオ (活用編 基礎編)
- 5月1日 : 日本農業新聞「小中33校が神戸川の生物・水調査」
- 8月7日 : 水環境フォーラム in 新潟で発表 (神戸川流域マップ)
- 8月28日 : 広島水環境シンポジウムにて発表

- 9月9日 : 宍道湖水、小中学生が調査 (朝日新聞)
- 9月22日 : 「GIS」で何ができる? (日本農業新聞)
- 8月27日 : 環境経済・政策学会にて発表
- 10月7日 : GIS学会にて発表
- 10月26日 : 河川整備基金財団成果発表会 (神戸川流域マップ)
- 11月9日 : 日本水環境学会セミナー

- 11月12日 : 日本学術会議地味学術研究連絡委員会シンポジウム
- 1月26日 : (財)国研 地味学術研究連絡委員会成果報告会
- 1月16日 : 某どころマップ作成 (山陰中央新報)
- 2月8日 : GISセミナー (大津)
- 2月9日 : 森林計画研究会発表大会にて発表
- 2月22日 : Web-GISシンポジウム
- 3月 : GIS地理情報システムパンフレット (国土交通省)

この1年間で  
こんなマップ  
ができました

## 2004年度のモデル団体紹介

### 目的

Web-GISの先駆的な活用として実績を蓄積し、利用の促進・展開に結びつけるとともにWeb-GISの活用による効果を検証するために券集するものです。

2004年度は、7団体がモデル団体として取り組みました(★がついているマップ)。

※2005年度も引き続きモデル団体制度を実施します。お問い合わせください。

### 対象

自治体、コミュニティ、学校、NPO、住民団体などでWeb-GISを使ったマップづくりを行うもの。

### 支援内容

スタッフ派遣や入力補助、完成品の印刷など重点的にサポートします。

## スクールダス

小・中学校をベースに地域学習活動の情報を共有

かんだがわ

### 神戸川流域環境マップ2004春・秋

この事業も今年3年目を迎えました。赤来町・頓原町・佐田町・出雲市・大社町・多伎町・掛合町の計33校が参加しています。春と秋の2回学校近くの川に入り、指標生物や水質を調査します。のべ1,206人の児童・生徒が参加し、77箇所を調査しました。(主催:神戸川流域環境学習推進協議会)



源流探検など調査以外の活動も活発になりました。

### すさっこわくわくマップ★

以前から地域の自然や文化の情報を集め、全児童で作ってきた「すさっこわくわくマップ」をパワーアップ。季節ごとにポイントの色を変えています。児童たちが描いた絵がとてもかわいらしいマップです。(出雲市立須佐小学校)



手書きの絵が印象的



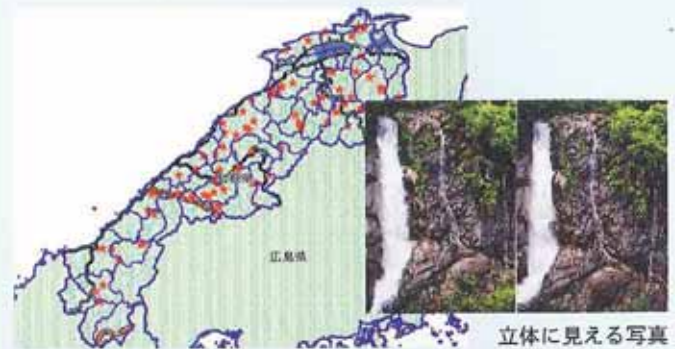
地図の背景には航空写真も

## 森〜川〜海 つなぐダス

森・河川・海の水系に注目した自然や生物の情報

### 滝発掘マップ

地形図を読んでも滝がありそうなところに目星をつけ、実際に行って確かめるといふ「地形図屋」こと知野見さん。すでに島根県を中心に100以上の滝情報が入っており、知野見さんによって発掘された滝も多くあります。さらに写真は立体的に見えるよう撮影されています。



立体的に見える写真

### 旭川流域一斉水質調査マップ★

岡山県を流れる旭川の水質浄化を目的とし、流域全体の水質状態がわかるデータを得るために「旭川の定期健康診断」として1999年から同じ日の同じ時間に流域100数カ所で一斉調査を行っています。2004年度は市民や行政、研究者など256人が気温、水温、pH、COD、亜硝酸性窒素、について調査しました。

(旭川流域ネットワーク)



地図で状況を確認できる

### 美保関ガイドマップ★

私たちが住んでいる美保関のいいところを再発見したい!と平成16年度の6年生が総合学習で観光資源について学びました。わかったことを元に街に出て、観光客の方々へPRしました。(松江市立美保関東小学校)



## 下来島お宝マップ★

「加田の湯」を訪れる人に周囲の観光も楽しんで欲しいと、観光資源の発掘をはじめました。賀田城をはじめとする歴史、ダム湖や山々の自然、風景など、現地調査と地元文化祭での聞き取りにより46ポイントの情報が集まりました。

2005年春には、桜の巨木や賀田城をめぐるウォーキングや、マップ看板の設置など実際の活動に結びついています。

他に昭和30年代頃の写真を地図にした「昔マップ」もあります。

(主催：島根県飯石郡飯南町の下来島地区 下来島マップの会)



昭和30年代の貴重な写真



ダムにかかる橋

## しまね遊覧 松江づくしマップ★

学生が「島根」に興味を持ち、魅力を知るきっかけづくりとして、島根大学の学生が中心となって新生松江市圏域をめぐる地図を作成しました。地元詳しい社会人の案内のもとグループに分かれて街を散策。学生の感性で見つけた観光スポットを元におすすめルートを作成しました。

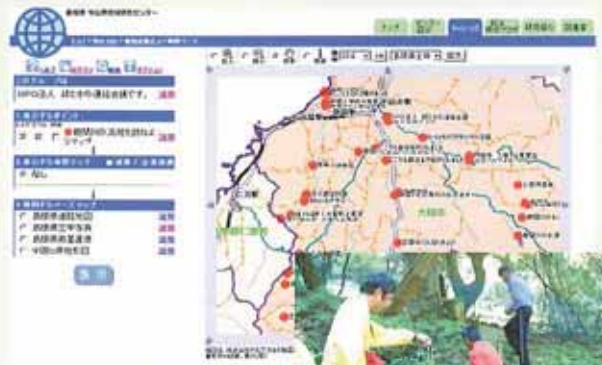
(主催：島根大学コミュニティ・ワークス、ふるさと島根定住財団)

## しまね 静間川の流域を訪ねようマップ★

NPO法人水と緑の連絡会議メンバーが中心となり、大田市の最大河川、静間川流域をマイクロバスで訪ねました。

瓦の焼窯跡や石見銀山、ダム、水源地などをめぐり地元の人から説明を聞き、町の歴史と風土を再確認できました。

(主催：NPO法人水と緑の連絡会議)



スタジイの大木



こんなおもしろいオブジェも発見!



源流にはワサビが自生している

## 飯南町地名マップ★

地元の高校生が、島根県飯南町赤名地区の屋号・祭祀施設・遺跡・小字名を、聞き取りや文献などで調査し、その膨大なデータをデータベース化・地図化しています。今後は、赤名地区の小字地図を基本としてその上に小字名・屋号・歴史的遺跡を地図化していく予定です。

(島根県立飯南高校 郷土研究部)



GISの研修風景



小字地図

## 背景マップも充実

好きな背景に切り替えて情報を見たり、入力できます。



航空写真 (島根県内約2/3)



道路地図 (島根県内)



数値地図 (中国5県内)



衛星写真 (島根県内)

# マップづくりイベント

各地でマップづくりイベントを実施しています。GPS携帯電話を使ったり、みんなでいっせいに書き込んだりと様々なパターンが可能です。ぜひ、お問い合わせください。

## 第4回Web・GIS&参加型調査シンポジウム

と き：2005年2月19日(土) 場 所：島根県中山間地域研究センター  
参加者：13都府県から273名



全体会では全国でのWeb-GIS利用事例も発表していただきました。



神戸川流域環境マップづくり成果発表会では、子どもたちが元気よく発表しました。



住民参加ゾーン出展マップの中から参加者の投票で賞を決定。4団体が表彰されました。



「研究・ビジネスゾーン」…青赤メガネで見る立体衛星画像(左上)やGIS研究など



「住民参加ゾーン」…マップづくりの発表やデモを実施、参加者同士の交流もはずみました。



「姉妹サイトゾーン」…開発中のものも含め9つのブースが出展しました。

きづき

## 町歩きマップを作ろう 杵築の街並み探検隊

～大社まるごと博物館に向けて～

出雲大社のお膝元、大社町の杵築は歴史の舞台。12月18日、グループに分かれ、町を散策しながら目に入ったもの、気に入ったものをGPS携帯電話から地図に登録していきました。県内の文化財等の情報を含めて、3次元のWeb-GISを用いて公開していきます。(担当：島根県古代文化センター)



珍しい建築様式の大社駅

## 10年後の飯南町マップ

赤来町・頓原町の合併を前にした町の文化祭(11月14日)で10年後の飯南町を想定し、「宝」「夢」「思い出」の3つをテーマに書いていただき、巨大地図に貼り付けました。子どもから年配の方まで参加し、「星のきれいな夜空」「ここにコンビニが欲しい」「昔は映画館があった」など全部で175もの意見が出ました。(中山間地域研究センター)

～地図に描く2014年の飯南町～



巨大な地図に夢を描く

## 森林情報入力の実証実験

11月6日、中山間地域研究センターで測量設計業協会技術講習会が行われ、講義の1つとしてGPSケータイを使った森林調査の実習を行いました。2チームに分かれて所内の森林を歩いて携帯電話の端末1つで位置情報取得、情報入力、写真添付を行いました。



携帯電話で位置情報を取得

わかお

## 若生“里歩き”マップ

11月16日島根県立大学の農林地振興論受講生12名が、金城町若生地区にある若生まなびや館に滞在し、カントリーウォーキングをするという設定で、各自テーマを設け資源を集めました。1つの地域ながら個性豊かなマップが完成しました。









見事な石垣と地区内を流れる川

# GISを活用した研究事例

中山間地域研究センターでは、住民にもわかりやすく様々な分野の地域情報を重ねて表示・分析できるGISの特色を活かして、多様な研究を展開しています。

## 交通計画支援

現在、市町村合併等で新しい交通計画が各地で策定されようとしています。地域研究グループでは、人口分布・拠点配置・バス路線・道路網を組み合わせたGISマップにより、わかりやすい交通計画支援を行っています。

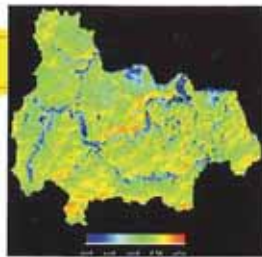
<p><b>①集落人口マップをつくる</b></p>  <p>基本となる地域の人口分布をマップ化</p>	<p><b>②生活拠点マップをつくる</b></p>  <p>交通整備の目標となる病院や商店を入力</p>	<p><b>③バス路線マップをつくる</b></p>  <p>住民と拠点をつなぐバス路線を入力</p>
<p><b>④バス交通の分析を行う</b></p>  <p>バス停までの距離や乗車時間、料金を表示</p>	<p><b>⑤道路ネットと拠点配置を連携検討</b></p>  <p>現在の道路整備状況における30分圏内人口</p>	<p><b>⑥年次比較で政策評価をする</b></p>  <p>2年間でバス交通の改善状況を集落単位で</p>

## 土地利用計画

急速な人口・世帯の減少により、森林・農地の管理が重要な問題となっています。GISマップによる分野横断的な現状分析と利用計画づくりについて、鳥獣対策等も含めて、羽須美村において実証的な共同研究を展開しています。

### リモートセンシング部門

「Terra/ASTER画像から計算されたNDVI画像」  
 広島大学大学院工学研究科助手  
 作野裕司



### 鳥獣対策部門

邑南町(旧羽須美村)内に設置されたイノシシ生息地把握用の受信アンテナ



「調査用のイノシシ捕獲」  
 島根県中山間地域研究センター 特別研究員 小寺祐二

### 森林部門

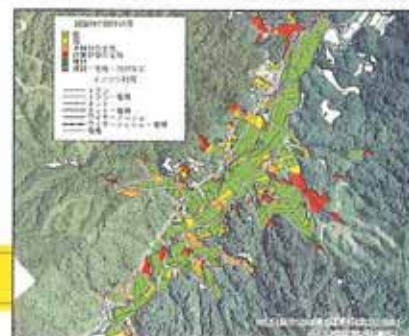
「地図上の境界や所有者情報が食い違いがちな森林計画情報と地籍情報」  
 島根大学生物資源学助手 山本伸幸



### 農地部門

「地籍図や航空写真、現地調査を通じて、耕作放棄や関連する所有管理、イノシシ防護柵等の現状を分析」

島根大学教育学部助教授 作野広和  
 島根大学汽水域研究センター客員研究員 中山大介  
 島根大学教育学部 上口一郎  
 島根県中山間地域研究センター主任研究員 笠松浩樹



「圃場ごとの生産条件差を反映して土地利用を考える」(図は圃場別の日射量)  
 農業工学研究所 八木 洋憲

中山間地域研究センターのWeb-GISを共同利用し、各分野で大活躍しています。

## しまね森林情報ステーション

http://www.chusankan.jp/shinrin/ **2002年10月 OPEN!**

## しまね鳥獣情報ステーション

http://www.chusankan.jp/chouju/ **2002年10月 OPEN!**

### 県内の森林情報を網羅

島根県の森林情報をわかりやすくマップで発信！業務に活かせる新機能を搭載し、森林情報をリアルタイムで把握します。  
(島根県森林整備課提携)

### 「リアルタイム」の次世代鳥獣対策

住民・市町村・県が一体となって鳥獣被害を食い止めるための情報サイトです。発見や被害の状況を登録したり地図で確認することが可能です。  
(島根県鳥獣対策室提携)



計画前後の比較も容易

インターネット上で森林情報の更新が可能

新機能追加!!



イノシシの狩猟実績 (メッシュデータ)

## おいしさ満載ネット

http://www.chusankan.jp/brand/ **2003年7月 OPEN!**

## エコロジー農産物推奨PRシステム

**2005年夏 公開予定**

### おいしい情報召し上がれ!

- 消費者→安全・おいしい・新鮮情報を即ゲット! 地図を見ながら現地へ
- 産直店・加工場・生産者・料理店→パソコン・携帯電話・FAXから発信  
(島根県しまねブランド推進課提携)

### 買って安心! 食べて美味しい!

環境にやさしい農業を推進する「エコファーマー」がつくる「エコロジー農産物」の推奨申請手続きができ、さらに生産履歴等の情報を公開します。  
(島根県農畜産振興)



FAXで発信! 生産者など 携帯電話で発信!

### 買って安心! 食べて美味しい! — 島根県エコロジー農産物

島根県推奨

## しまね再資源化施設情報検索システム

http://www.chusankan.jp/recycle/ **2004年1月 OPEN!**

## みんなで調べる島根の自然

http://www.chusankan.jp/shizen/ **2004年5月 OPEN!**

### 最奇の施設を簡単検索!

島根県内にある廃棄物の再資源化施設を検索し、その所在地をマップでご案内できるようにしました。  
(島根県土木部技術管理室提携)

### 発見したらその場で発信!

身近な動植物を調べ、発見したことをマップに登録できます。パソコンからはもちろん、GPS付ケータイでその場から写真・音声・動画を付けてすぐに情報発信できる新機能も!  
(島根県自然環境課提携)



2005年5月からナビ機能搭載



自分の位置を衛星で自動取得

## 宍道湖・中海環境情報ステーション

GPS

<http://www.chusankan.jp/shinjiko/>

2005年5月  
OPEN!

### みんなで調べよう!

小中学生による宍道湖流入河川調査や、モニターによる五感チェックなどの結果をWeb-GISに入力し公開します。  
(島根県環境政策課提携)



水質の調査結果や写真などを登録。前年度との比較も。

## 水環境情報ステーション

携帯

<http://www.chusankan.jp/water/>

2005年6月  
OPEN!

### 水質はどうなっているのかな?

公共用水域の水質の状況を把握するため、国、県、市町村の行った水質測定結果データをわかりやすく提供します。時系列の変化をグラフで見る機能もあります。  
(島根県環境政策課提携)



地点ごとのデータを詳しく表示。

## 土砂災害危険箇所検索システム

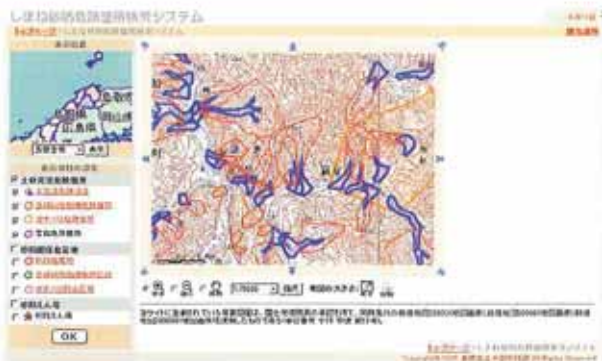
携帯

<http://www.chusankan.jp/sabo/>

2005年夏  
公開予定

### 安全のための情報収集に

がけ崩れ、土石流、地すべりなどの土砂災害は突発的で発生の予測が難しい災害です。そんな恐れのある箇所を地図で公表しています。日ごろの備えが大切です! (島根県砂防課提携)



危険箇所がひと目でわかる。

## しまね子育て応援マップシステム

携帯 ナビ

<http://www.chusankan.jp/children/>

2005年夏  
公開予定

### 子育てしやすい環境づくり!

保育所、幼稚園、子育てイベント、子育てバリアフリー、相談機関などの情報や位置をホームページや携帯電話で発信します。市町村別などの検索機能もあります。  
(島根県青少年家庭課少子化対策推進室提携)



## 公社造林地検索システム ((社)島根県林業公社「M-ツ」)

携帯

<http://www.chusankan.jp/shimane-ringyou-kosya/>

2005年6月  
OPEN!

### 全国初! 林業公社HPIにGIS搭載

神の国島根の七福神が、島根県林業公社を発信します。約1900に及ぶ全団地の情報をGISで楽しく見ることがができます。

((社)島根県林業公社提携)



## 全国源流風土記Web-GIS

携帯 ナビ 3D

<http://www.chusankan.jp/genryu/>

2005年夏  
公開予定

### 未来に受け継ぐ源流の資源

全国各地の源流域にある豊かな自然、歴史、文化などを再認識します。それら資源をめぐるコースも設定されていますのでぜひ実際に訪れてみてください。

(環境省自然環境局 国土施策開発調査による整備)



3D対応で自由に源流域を見ることができる。

# 新機能でもっと便利にもっと楽しく！

## ナビ（道案内）

公開中

「道案内」機能の画面イメージ



高根県庁→出雲大社→道の駅領原と設定した例。

地図をクリックして出発地・経路地・目的地を指定すると道案内してくれます。  
※中国5県内の道路が対象。



## 3D（立体マップ）

2005年夏公開予定

衛星画像や航空写真を使用して立体的に見ることができます。俯瞰角度や回転も思いのまま。Web経由ながら簡単・快適に操作できます。



林班図を重ねて表示

## 総合的土地利用計画マップ（農地一筆マップ）

2005年度開発予定

農地の管理だけでなく水路や農道、鳥獣防護柵、畜産放牧、森林計画等も含めた多面的な土地利用、環境保全対策に活用可能なシステムです。



現状図



保全計画図

## みなさんのアイデアをお待ちしています！

### ■■■ モデル団体を募集中！

自治体、コミュニティ、学校、NPO、住民団体などで、マップづくりをしませんか？ スタッフ派遣や作業補助などマップづくりを応援します！

### ■■■ マップづくりイベントで！

GPS携帯電話や巨大マップを使って、またはみんなで街を歩いてなど、マップづくりイベントを応援します。

### ■■■ 個人でお持ちのデータも！

趣味などで調べられたデータをお持ちではないですか？ せっかくの貴重な情報を地図で発信することもできます。

### ■■■ 出前研修・デモをします！

基本的な操作から地図への入力、そして便利なデータ活用術まで、ニーズに応じたプログラムをご用意します。

- ・はじめはメモ書き程度でOK。
- ・マップの項目は自由に設定！
- ・マップの管理もおまかせ！
- ・基本的に費用はかかりません。



センター研修室でのWeb-GIS研修

## わたしたちがマップづくりのお手伝いをします。

### 情報ステーション専属スタッフ



■情報コーディネーター  
小村 あかね  
(おむら あかね)



■情報アシスタント  
土江 真奈美  
(つちえ まなみ)



■システムオペレーター  
梶原 努  
(かじはら つとむ)



■科長  
藤山 浩  
(ふじやま こう)



■主任研究員  
田中 互  
(たなか わたる)



■主任研究員  
笠松 浩樹  
(かさまつ ひろぎ)



■主任研究員  
有田 昭一郎  
(ありた しょういちろう)

### 地域研究グループ（GISによる地域研究を支援しています。）



センターの航空写真

### 発行

島根県中山間地域研究センター 情報ステーション

〒690-3405 島根県飯石郡飯南町上来島1207

TEL (0854) 76-3828 FAX (0854) 76-3840

MAIL mmm@chusankan.jp URL http://www.chusankan.jp/





# Web-GISかんたんマニュアル

島根県中山間地域研究センターWeb-GISと姉妹サイトのもっとも基本的な利用方法について説明しています。詳しい利用方法は、各ホームページ上でも掲載しているヘルプをご覧ください。

## 1. Web-GISのページを開く



①センターのホームページ  
http://www.chusankan.jp/  
を開きます。

②Web-GISのアイコンを  
クリックします。

③お好みのジャンル(～ダ  
スなど)をクリックしま  
す。

④見たいマップのあるグル  
ープ名をクリックします。

⑤地図ページが表示されま  
す。



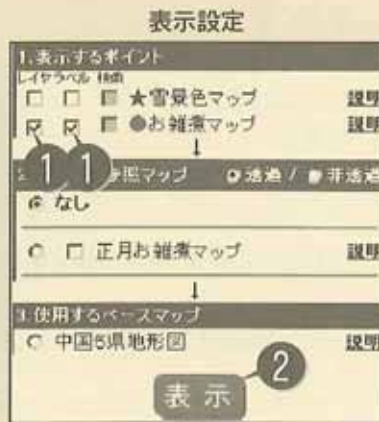
地図ページ:この状態からスタートします。

## 2. マップを表示する

表示設定で、表示したいマップを設定します。  
例:お雑煮マップを表示させます。

- ①お雑煮マップの[レイヤ]と[ラベル]のチェック  
ボックスをクリックします。(チェックが入ります)
- ②表示ボタンをクリックします。
- ③地図にお雑煮マップのポイントが表示されます。

※複数のマップを同時に表示する場合は、表示した  
いマップすべてについて①の操作をします。



お雑煮マップを表示したところ



情報のタイトルがラベルとして  
表示されます。

## 3. 情報を見る

地図に表示されたポイントの情報を表示します。

- ①ツールバーの[情報ツール]を選択します。
- ②地図上のポイントをクリックします。
- ③新しくウィンドウが立ち上がり情報が表示され  
ます。



情報ウィンドウが表示されます。

## 4.地図を拡大・縮小・移動する

Web-GISの地図は、自由に拡大・縮小・移動することができます。様々な方法がありますので、いくつかご紹介します。

### 拡大する

- ①拡大ツールを選択します。
- ②拡大したいポイントををクリックします。
- ③クリックしたポイントを中心に2倍に拡大されます。

※縮小ツールを使えば地図を縮小することができます。



### 移動する

- ①移動ツールを選択します。
- ②中心にしたいポイントををクリックします。
- ③クリックしたポイントが中心に移動します。



こんな便利な方法もあります.....

#### 地図の横幅を指定する



(\*)が付いているのは、背景の道路マップがもっともきれいに表示される横幅です。

#### 地域を指定する



#### 自由に拡大する

- ①拡大ツールを選択します。
- ②拡大したい範囲をドラッグします(選択範囲を赤い線で囲みます)。
- ③選択範囲が地図枠いっぱいに拡大されます。

※同様に縮小ツールを選択すると、地図全体を選択範囲に縮小できます。

この機能は、Microsoft® Internet Explorer 6.0 SP1以降でご利用いただけます。



#### 移動する

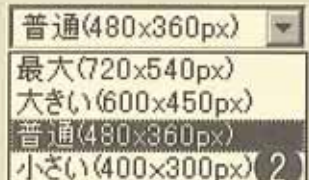
- ①地図の8方にあるボタンをクリックします。
- ②縮尺はそのまま地図の半分ずつその方向へ移動します。



## 5.地図枠のサイズを変更する

小さい画面や接続速度の低速回線でご覧の方は地図枠を小さく、大きい画面や高速回線をご利用の方は地図枠を大きくすることでより快適にご利用いただけます。

- ①表示設定の上にある[オプション]をクリックします。
- ②「地図の大きさ」の▼をクリックしてサイズを選択します(はじめは「普通」になっています)。
- ③画面下のOKボタンをクリックします。
- ④「地図の設定を変更しました」というメッセージが表示されますのでOKボタンをクリックします。
- ⑤地図の大きさが変更されます。



### 情報入力の手順

ユーザ登録をすれば誰でもマップに情報を入力することができます。ユーザー登録はホームページ (<http://www.chusankan.jp/GIS/>) 「特派員新規登録」からできます。情報入力の詳しい手順は、ユーザIDといっしょに送付するマニュアルをご覧ください。

#### 新規ユーザ登録

お名前・連絡先等を登録します。後日ユーザIDを郵送します。(初回のみ)

#### マップ選択

情報を入力したいマップを選択します。

#### ログイン

ユーザIDとパスワードを入力します。

#### 位置入力

地図上で位置を入力します。

#### 内容入力

日にちや発見したものなど内容を入力します。

地図をクリックするだけ

写真も登録できます。

操作上の注意 詳しくはヘルプ (<http://www.chusankan.jp/help/>) をご覧ください。

- \* 地図画面を操作しているときは、ブラウザの「戻る」「進む」ボタンを使用しないでください。「拡大してきた」「今どこを表示しているのかわからない」といった場合は、4の方法で戻ることをおすすめします。
- \* WindowsXP SP2 をご利用の方、インターネット利用時に新しいウィンドウが開くのを禁止する設定をしている方は、その設定を解除してご利用ください。
- \* インターネット設定のCookie、JavaScriptを有効にご利用ください。



お問い合わせ先

島根県中山間地域研究センター  
情報ステーション

〒690-3405 島根県飯石郡飯南町上来島1207  
TEL (0854) 76-3828 FAX (0854) 76-3840  
MAIL [mmm@chusankan.jp](mailto:mmm@chusankan.jp) URL <http://www.chusankan.jp/>